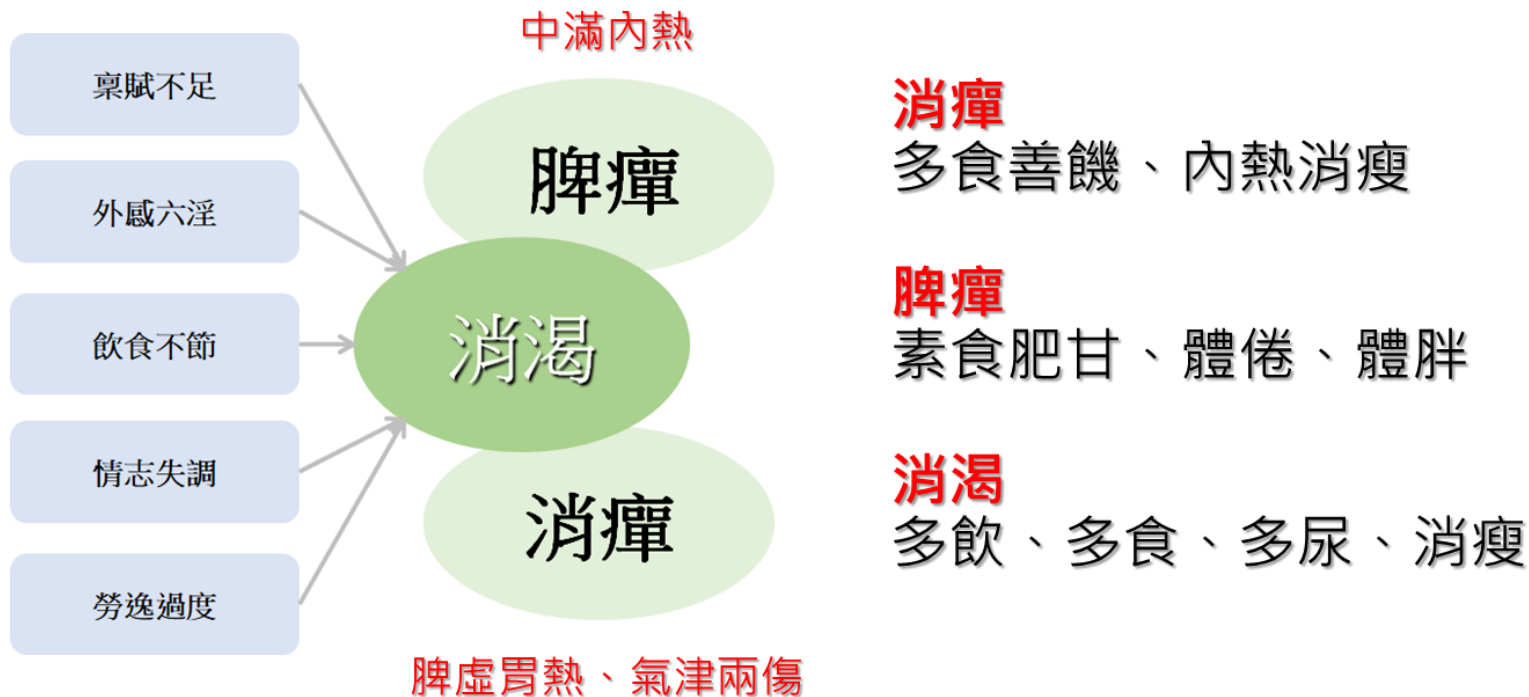


# 中醫對糖尿病的認識

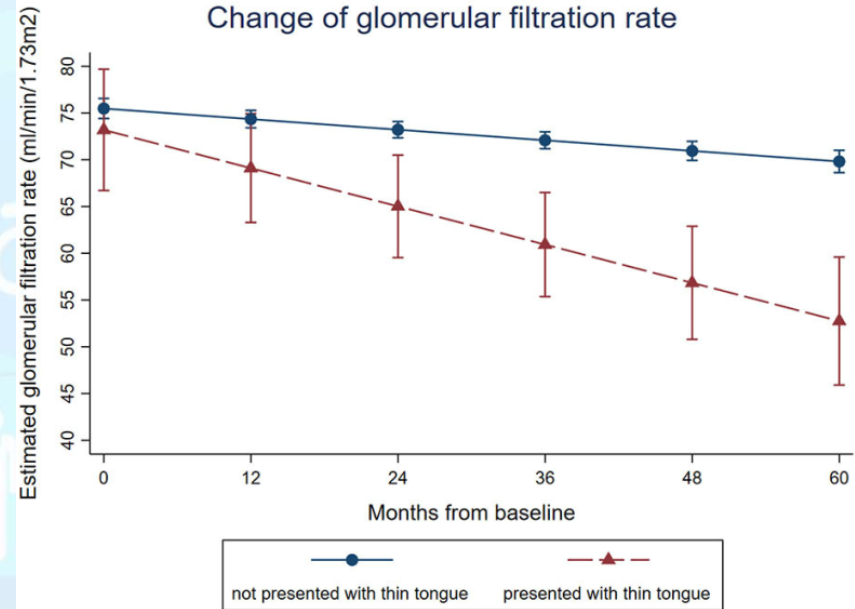
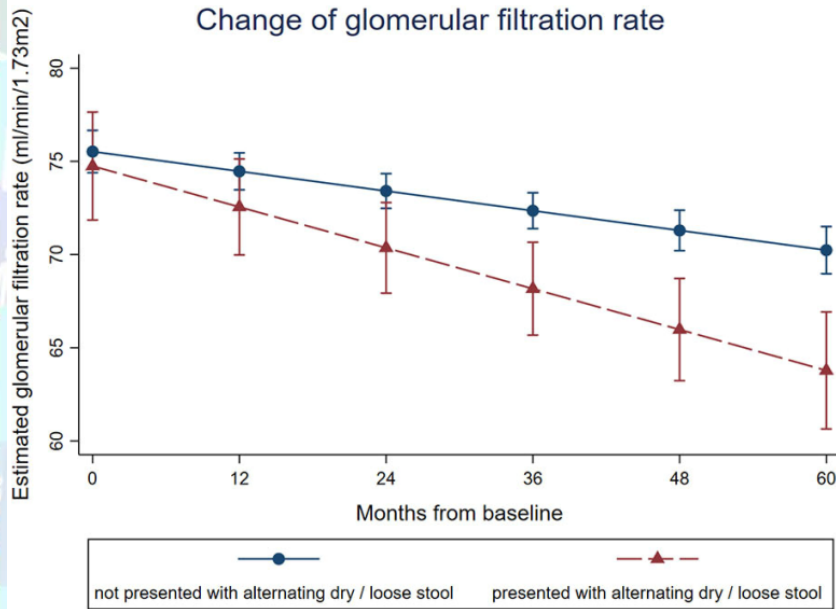
- 糖尿病是西醫病名，中醫古籍中無「糖尿病」記載



流行率	證型	主要診斷依據
11.5%	痰濕熱互結	平素嗜食肥甘、大便幹結或便溏不爽、脈滑、苔黃、苔膩
<b>25.9%</b>	濕熱困脾	四肢倦怠、腹脹、食後飽滿、大便不爽、舌紅、苔黃、苔膩
15.0%	肝胃鬱熱	脘痞、胃脘灼熱、胃脘痛、心煩、口苦、口幹、舌紅、苔黃、脈弦
11.1%	胃腸濕熱	腹痞、口臭、大便秘結或便溏不爽、舌紅、苔黃、苔膩、脈滑
18.7%	脾虛胃熱	神疲、體倦、脘痞、脘滿、脘脹、便溏或結、舌淡紅，苔黃膩
2.8%	上熱下寒	胃脘痞、胃脘滿、便溏、手足冷、苔黃
19.1%	陰虛熱盛	兩顴潮紅、心煩、口幹、口渴、咽燥、大便秘結、舌紅、苔少、苔燥、脈細、脈數
<b>33.7%</b>	氣陰兩虛	神疲、體倦、口幹、咽燥、脈細
<b>44.3%</b>	肝腎陰虛	口幹、腰酸、腰軟、膝酸、膝軟、苔少、脈細
7.3%	陰陽兩虛	面色蒼白、氣短、神疲、體倦、口幹、腰酸、腰冷、膝酸、膝冷、手足畏寒、易受外感、夜尿頻多、尿多濁沫、小便量少頻數、大便溏、唇暗、舌暗、舌體胖大、舌有齒印、脈沉、脈無力、尺脈弱
<b>63.7%</b>	血瘀脈絡	肢體麻木、舌有瘀斑、舌下絡脈青紫、脈澀、痛經

流行率	證型	主要診斷依據
11.5%	痰濕熱互結	平素嗜食肥甘、大便幹結或便溏不爽、脈滑、苔黃、苔膩
<b>25.9%</b>	濕熱困脾	四肢倦怠、腹脹、食後飽滿、大便不爽、舌紅、苔黃、苔膩
15.0%	肝胃鬱熱	脘痞、胃脘灼熱、胃脘痛、心煩、口苦、口幹、舌紅、苔黃、脈弦
11.1%	胃腸濕熱	腹痞、口臭、大便秘結或便溏不爽、舌紅、苔黃、苔膩、脈滑
18.7%	脾虛胃熱	神疲、體倦、脘痞、脘滿、脘脹、便溏或結、舌淡紅、苔黃膩
2.8%	上熱下寒	胃脘痞、胃脘滿、便溏、手足冷、苔黃
19.1%	陰虛	、脈細、脈數
<b>33.7%</b>	氣陰	
<b>44.3%</b>	肝腎	
7.3%	陰陽	足畏寒、易受外 體胖大、舌有齒
		印、脈沉、脈無力、尺脈弱
<b>63.7%</b>	血瘀脈絡	肢體麻木、舌有瘀斑、舌下絡脈青紫、脈澀、痛經

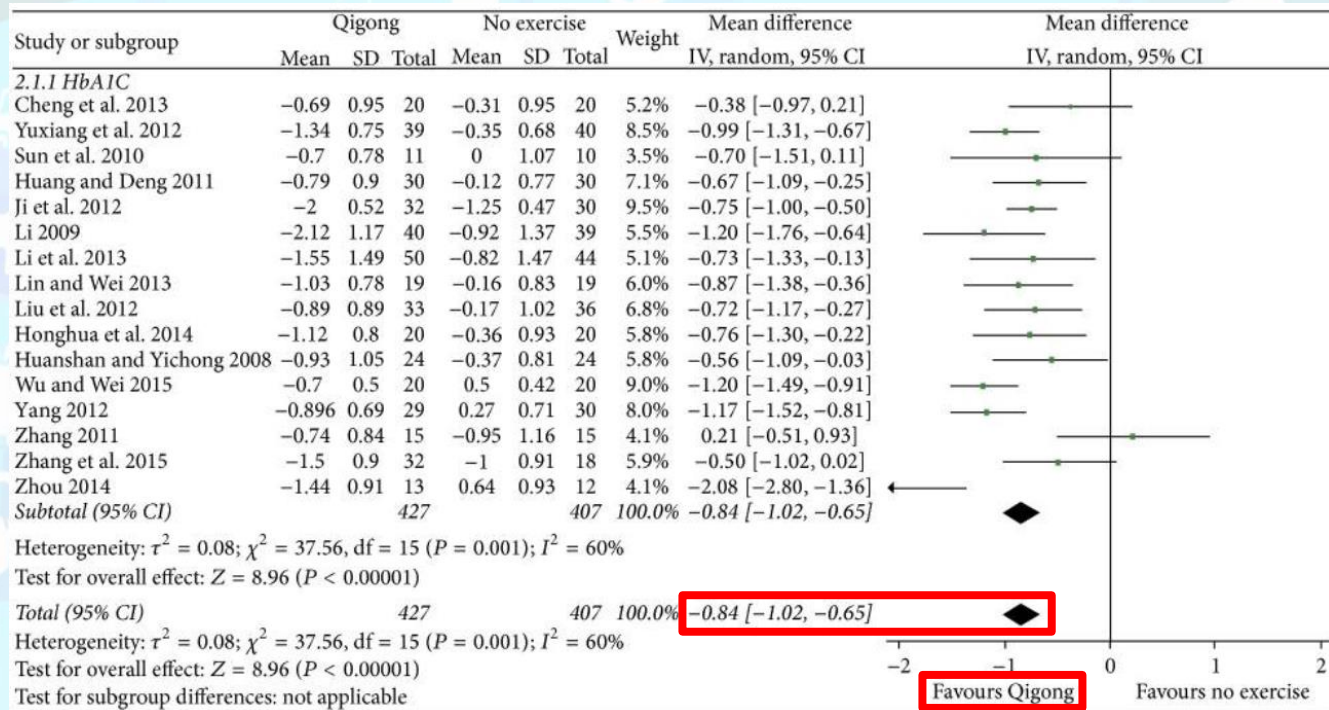
痰、濕、鬱  
熱、虛、瘀



Chan, et al. 2021

- 本港302位糖尿病病人
- 大便不調、舌體瘦  
→ 腎臟功能下降速度較快





Meng, et al. 2018

- 1326位糖尿病病人 (21個機對照研究)
- 氣功  
→ 降低空腹血糖、餐後血糖及糖化血紅蛋白



# 郭林新氣功初級班

郭林新氣功是郭林老師(1909-1984)結合中國古氣功和中國醫學「氣血論」和「經絡論」創編而成的「新氣功療法」，她用這套功治好自己的癌症和多種慢性病。透過調動人體內氣，帶動血液循環、平衡陰陽、調理五臟、疏通經絡，從而提高人體的免疫能力和自愈力。

 適合癌症病人, 慢性疾病病人



氣功導師: 鄭銘鳳老師  
香港郭林氣功同學會會長



日期 Date

2023年5月29日至6月7日 (逢一及三)

預約查詢: 2577 9375

時間 Time

9:30-12:30AM

名額 Quota

8


報名地點

油麻地窩打老道23號九龍會所地下票務處



上課地點 Location



 油麻地彌敦道523號禮基大廈1樓



基佑綜合服務中心

想知更多資訊分享  
歡迎LIKE & FOLLOW



KaiYau\_JMC



 預約查詢: 2577 9375

